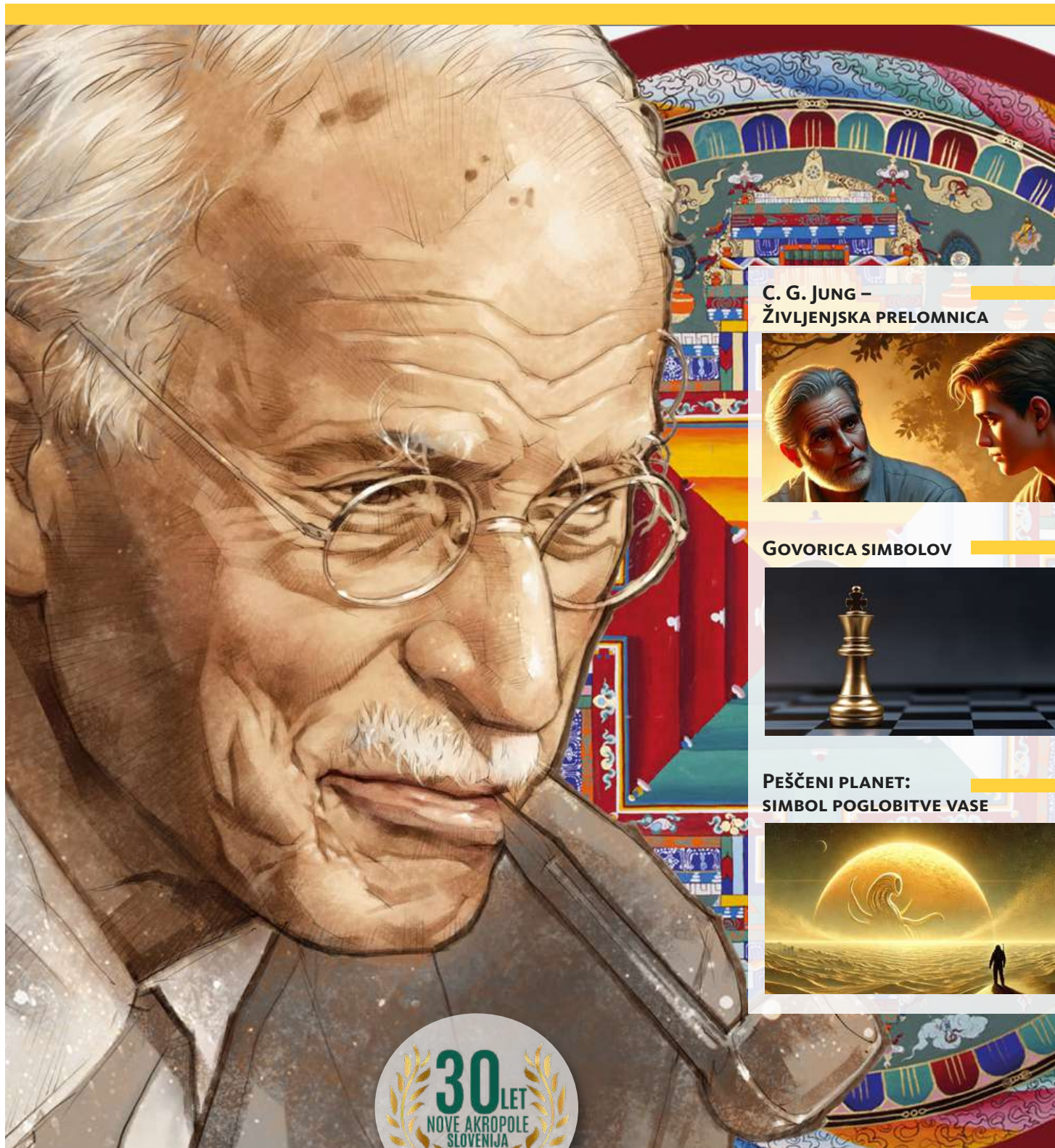


AKROPOLITANEC

— ZA BOLJŠEGA ČLOVEKA IN BOLJŠI SVET —



C. G. JUNG –
ŽIVLJENJSKA PRELOMNICA



GOVORICA SIMBOLOV



PEŠČENI PLANET:
SIMBOL POGLOBITVE VASE



www.akropola.org

FILOZOFIJA

KULTURA

PROSTOVOLJSTVO

AKROPOLITANEC

NOVA AKROPOLA | kulturno društvo

www.akropola.org

FEBRUAR 2025 | ŠT. 109

NASLOV

NOVA AKROPOLA | Ljubljana

Wolfova 8, 1000 Ljubljana

070 601 651, 059 78 02 11

NOVA AKROPOLA | Maribor

Tyrševa 7, 2000 Maribor

040 709 955

ODPIRALNI ČAS:

PON–ČET 18h–22h

IZDAJATELJ

NOVA AKROPOLA SLOVENIJA

akropolitaneec@akropola.org

UREDNIŠTVO

Glavni urednik: Stjepan Palajsa

Urednik: Andrej Praček

Prevod: Barbara Krasnik

Grafično oblikovanje: Nija Androjna

V TEJ ŠTEVILKI:

- PSIHOLOGIJA: C. G. JUNG – ŽIVLJENJSKA PRELOMNICA 5
- ČLOVEK IN DRUŽBA: GOVORICA SIMBOLOV 8
- MODERNA MITOLOGIJA: PEŠČENI PLANET: SIMBOL POGLOBITVE VASE 10
- SIMBOLIZEM: SIMBOLIZEM ŠAHA 14

B E S E D A U R E D N I K A

DEFINIRANO ALI SIMBOLNO IZRAŽANJE

Filozofija pomaga opredeliti stvari, jih razumeti in razumeti tudi njihove medsebojne relacije. Daje jasnost. Vendar se ne omejuje zgolj na razlage, temveč usmerja tudi k spoznanju vzrokov, ki so v ozadju definicij in razlag.

Filozofija tako uporablja orodja za razvoj obeh ravni uma. Nižje ravni, ki poskrbi za sistematiziranje in opredeljevanje ter višje, ki je sposobna doumeti same principe oziroma arhetipe.

Definicija je natančna, ima strukturo in s tem tudi svojo mejo. Torej se omejuje na določen del resnice. To je sicer praktično in potrebno, vendar ne smemo pozabiti, da ni ničesar mogoče enolično in celovito definirati.

Kot primer vzemimo sončni zahod. Kako bi ga opisali? Kako bi definirali barve, ki jih ob njem vidimo, občutke, ki nam jih prizor vzbuja; kako nastane in kaj pomeni? Koliko besed bi potrebovali? Vsekakor preveč – toliko, da bi se v njih izgubili in še vedno ne bi vsega zajeli.

Zato pravijo, da slika pove več kot tisoč besed. Dodal bi še, da resnice ne zmore povsem izraziti niti tisoč slik. Obstajajo torej različni vidiki predmeta obravnave, ki jih lahko zajamemo z našimi sredstvi izražanja. "Predmeta" v vsej njegovi celovitosti pa z njimi ne moremo zaobjeti.

Da se ne bi izgubljali v neskončnih definicij, raje uporabljamo jezik simbolov, ki ni tako definiran. Je bolj odprt in sproži imaginacijo ter kontemplativno prodiranje v principe.

Človek ima sposobnost simboličnega izražanja in dožemanja. Zato se najneposrednejši prenos zgodi skozi umetnost, ki je kontemplativna. Tovrsten stik z idejo vzdrami našo notranjost in ta nemir nas usmeri h konkretizaciji zaznanega. Mi smo tisti, ki moramo notranjo zaznavo nato še prevesti v racionalen jezik – jo prepoznati skozi naše izkušnje in si jo razložiti.

Vidimo, da je tovrstni pristop k resnici aktiven in se razlikuje od pasivnega prejetja informacij.

Ko preko čutili prejmemo že definirano informacijo, z njo le bolj ali manj večje upravljamo, a ta ostaja izven nas. To še ne pomeni nujno globokega dojetanja. Slednje nastopi šele, ko idejo ponotranjimo, ko jo prepoznavamo v sebi in izven sebe.

Do razumevanja torej prideš, ko sam prek simbola prodreš v princip, se z njim povežeš, nato njegove različne izraze prepoznaš v konkretnem ter ga na koncu definiraš. Simbol pa ni samo znak, kakor si navadno zamišljamo. Lahko je tudi predmet, zgodba, dejanje ali človek ... Lahko je torej karkoli, kar izraža določene principe.

To pomeni, da simbole potrebujemo bolj kot razlage. Prav zato se modri ljudje izogibajo definicijam. Koristneje je aktivirati subtilnejši del uma, vstopiti v idejo in jo doživeti od znotraj.

Od nekdanj so se v ta namen uporabljali miti. Teh ne smemo razumeti dobesedno, saj ničesar ne razlagajo. Kot nosilci psiholoških in drugih principov nam le nudijo možnost, da se z njimi povežemo. Vse ostalo je v rokah posameznika ...

DO RAZUMEVANJA PRIDEŠ, KO SAM PREK SIMBOLA PRODREŠ V PRINCIP, SE Z NJIM POVEŽEŠ, NATO NJEGOVE RAZLIČNE IZRAZE PREPOZNAŠ V KONKRETNEM TER GA NA KONCU DEFINIRAŠ.

Ko bomo principe prepoznali, se nam ne bo več treba izgubljati v njihovih tisočeri izrazih. Mnogoteri izrazi, ki trenutno dramijo našo pozornost, so neke vrste simboli, kanali do samih principov. Ko pa slednje ponotranjimo, lahko z njimi upravljamo v kateremkoli okolju. To je tudi razlog vsestranskosti modrih ljudi, ki se enako spretno znajdejo v znanosti, umetnosti, politiki, ... Ne ukvarjajo se veliko s površinsko prostranostjo, a jo kljub temu obvladujejo, saj iz višine principov upravljajo mnogoterost izrazov življenja.

Se morda tukaj skrivajo ključi novega človeka, Homo-universalisa?

Andrej Praček, urednik



TEČAJ PRAKTIČNE FILOZOFIJE



-Najdi svoj kompas, najdi svojo pot-

TEČAJ PRAKTIČNE FILOZOFIJE

ZAČETEK:

17. februar 2025 ob 19. uri – Wolfova 8, Ljubljana



JUNG

Carl Gustav

“FILOZOFIJA & PSIHOLOGIJA”
sklop dveh predavanj

C. G. JUNG, FILOZOFIJA IN PSIHOLOGIJA

28. februar 2025 od 18.00 do 21.00 in

1. marec 2025 od 10.00 do 13.00 – Wolfova 8, Ljubljana

C.G. JUNG – ŽIVLJENJSKA PRELOMNICA

ULIKS ŠIMOKOVIĆ

Carl Gustav Jung (1875–1961) je švicarski psiholog, psihiater, psihoanalitik in avtor številnih del, ki jih ni enostavno razvrstiti v obstoječe kategorije. Svoje življenje je preživel v iskanju povezave med psihologijo, filozofijo, religijo, alkimijo, sanjami, arhetipi in simboli, in poglobljanju svoje poti do lastne individuacije. Individuacija, en ključnih pojmov celotne Jungove psihologije, je proces rasti in razvoja osebnosti, ki vodi skozi številna življenjska doživetja in drame do zrelosti in celovitosti.

Danes obstajajo različna stališča glede Jungovega prispevka k razumevanju esencialnih psihičnih procesov človeka. Materialistično usmerjeni znanstveniki zavračajo njegov pristop, medtem ko tisti bolj odprtega duha še vedno najdejo navdih in številne možnosti uporabe Jungove dediščine za človeštvo (analitična psihologija, interpretacija mitologije, sinhronost, procesna psihologija ...).

V svojem predavanju, objavljenem pod naslovom Življenjska prelomnica, Jung govori o težavah človeških življenjskih ciklov ali enostavneje povedano o težavah odraščanja in zorenja. Z zavedanjem, da so to vprašanja, na katera je mogoče odgovoriti na več načinov, želi opozoriti na osnovne probleme, težave in dvome ter zaključiti, da razvoj človeka temelji na psihičnem razvoju, ključ tega razvoja pa je v razvoju zavesti.

Instinktivna psiha preprostega človeka ne pozna preizpraševanja, dvomov, sramu ali poskusov. Po Jungovem mnenju instinktivno življenje ne omogoča človeškega razvoja, medtem ko nas vsak problem ali življenjska situacija, ki jo moramo rešiti, sili k večji zavesti.



"Odstopanje in postavljanje sebe v nasprotje z instinktom ustvarjata zavest."

"Vsak problem pomeni možnost širjenja zavesti, a hkrati tudi slovo od nezavednega, otroškega dela nas."

Jung o splošnem človeškem odnosu do problemov ugotavlja, da ljudje pogosto zanemarjamo svoje težave, jih ne omenjamo ali zanikamo, da obstajajo.

"Človek si želi preprostega, varnega in gladkega življenja, zato so problemi tabuji. Želimo si varnost, ne dvoma. Želimo rezultate, ne poskusov. Ne zavedamo se, da lahko varnost nastane samo skozi dvome, rezultati pa le skozi poskuse."

Zakaj človek sploh ima probleme?

Jung nas opominja, da brez zavesti ni problemov. Ti so kot gorivo, hrana, potrebna za naše resnično sodelovanje v življenju. Otroški nivo zavesti, kot pravi Jung, ne pozna problemov, ker je otrok popolnoma odvisen od staršev.

"Šele odrasel človek lahko dvomi vase in je zato neskladen sam s seboj."

Pri povzemanju skupnih značilnosti neizčrpane raznolikosti problemov mladostništva, Jung osnovni problem te življenjske stopnje prepoznava v zadrževanju na otroškem nivoju zavesti ter upiranju silam usode v nas in okoli nas, ki nas vodijo k odraščanju in zorenju skozi postopno prevzemanje odgovornosti.

"Nekaj v naši osebnosti si želi ostati otrok. Zavrača vse, kar je tuje, ali to podreja svoji volji ali pa ne stori ničesar. Upornost je usmerjena proti širjenju življenja (ali zavesti), kar je ključna značilnost te faze.

Velikih življenjskih problemov nikoli ne rešimo za vedno. Zdi se, da je njihov smisel v tem, da na njih nenehno delamo. Le to nas ščiti pred zaslepljenostjo in stagnacijo."

V veliki življenjski prelomnici, ki jo včasih imenujemo "kriza srednjih let", Jung prepoznava pomembno spremembo človekove duše.

"Čim bolj se človek približuje središču življenja in čim bolj mu je uspelo utrditi svoje stališče in položaj v družbi, tem bolj se mu zdi, da je odkril pravo pot in principe obnašanja. Tukaj se lahko zgodi, da ga družbeni cilj stane celovitosti osebnosti.

Statistični podatki kažejo na povečano pogostost depresij okoli štiridesetega leta. V tej življenjski fazi, med 35. in 40. letom, se pripravlja pomembna sprememba človekove duše. To ni zavestna ali očitna sprememba. Včasih se kaže kot počasen premik karakterja, ali pa se pojavijo lastnosti, ki so se zdele izgubljene v otroštvu, ali interesi bledijo."

Tako kot se nezreli človek boji neznanih vidikov življenja in sveta, se tudi odrasli umikajo pred drugo polovico življenja, kot da jih tam čaka nekaj neznanega in nevarnega.



Pomlad ali jesen življenja nista le sentimentalna izraza. Predstavljata psihološki resnici in fiziološka dejstva, saj "opoldanski prevrat" pri človeku vpliva celo na telo. Te spremembe niso usodne, temveč naravne, saj do njih prihaja s zorenjem osebnosti.

Jung najslabše prepoznava v tem, da celo pametni in izobraženi ljudje živijo, ne da bi se zavedali možnosti tovrstnih sprememb. Večina jih je nepripravljena vstopiti v drugo polovico življenja. Še huje, to počnejo z napačnimi predpostavkami o dotedanjih resnicah in idealih. Kar je veljalo kot posebnost, pravilo ali življenjski slog v eni fazi življenja, v drugi fazi lahko postane ovira, ki zahteva premagovanje.

"Za mladega človeka se morda zdi nevarno ali skoraj greh, da se preveč ukvarja sam s seboj. Medtem je za starejšega to dolžnost, saj mora svojo bit nujno resno preučiti. Namesto tega mnogi starejši ljudje raje postanejo hipohondri, skopuhi ali večni mladeniči – vse to je posledica norosti, zaradi katere se druga polovica življenja živi v skladu s principi prve polovice.

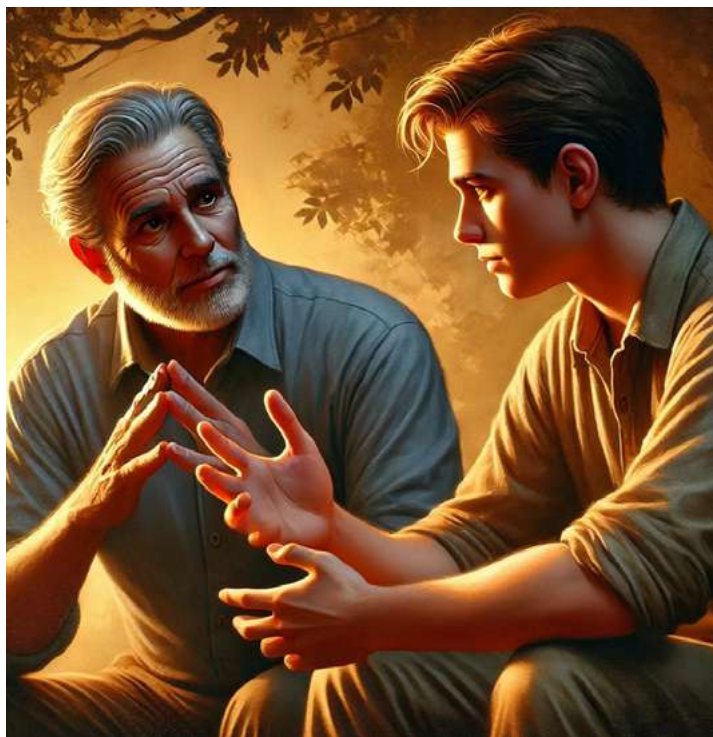
Človek zagotovo ne bi doživel sedemdeset ali osemdeset let, če ta dolga življenjska doba ne bi odgovarjala njegovi vrsti. Zato mora imeti tudi popoldan življenja svoj smisel in ne more biti žalosten privesek dopoldneva."

Jung meni, da je naravni cilj prve polovice življenja lahko razvoj individue, zagotavljanje stabilnosti in skrb za potomce.

"Ali naj se, ko je ta cilj dosežen, pridobivanje denarja, širjenje obstoja in osvajanje še naprej nadaljujejo brez vsakršnega razumskega smisla? Tisti, ki ta naravni cilj prenesejo v popoldan življenja, bodo to prisiljeni plačati s psihičnimi izgubami. Tako kot mladenič, ki želi otroški egoizem prenesti v odraslost, zaradi česar svojo napako plača s socialnimi neuspehi."

Pridobivanje materialnih dobrin, družbeni položaj in družina so po Jungovem mnenju naravne, 'biološke' danosti, zato jih ne bi smeli zamenjevati s smislom življenja. Kaj bi torej lahko bil smisel in cilj druge polovice življenja?

Ob pregledu zgodovinskih izkušenj človeštva, Jung potrjuje, da so bili v starih civilizacijah in 'primitivnih' plemenih starejši ljudje tisti, ki so ohranjali in prenašali znanje ter izkušnje.



Pri nas je situacija le nekoliko drugačna; "starejši se raje poistovetijo z mladimi, pri čemer je skoraj idealno, če oče postane brat svojemu sinu, mama pa mlajša sestra svoji hčerki."

Razloge za to odstopanje Jung vidi v napačnih idealih in v nezmožnosti znanosti in religije, da bi človeštvu ponudili ustrezne odgovore na temeljna vprašanja o življenju in smrti.

"Vera je postala tako težka večšina, da je skoraj nedostopna izobraženemu delu človeštva."

V znanosti Jung vidi množico protislovnih mnenj, brez prepričljivih dokazov. Glede na lastne izkušnje Jung meni, da je pomembno

"vse svetovne religije opazovati z vidika mentalne higiene, ter dodaja, da bi bilo dobro na smrt gledati kot na prehod, del neznanega, velikega in dolgega procesa življenja."

Pri razmisleku o omejitvah mišljenja in intelekta Jung opozarja, da obstaja nekaj več,

"da obstaja mišljenje v pradavnih slikah, v simbolih, ki so starejši od zgodovinskega človeka, vgrajeni v človeka od pradavnine. Ti preživijo vsako generacijo, živijo večno ter izpopolnjujejo globine naše duše."

Popolno, celovito, smiselno življenje je mogoče le v skladu z njimi, modrost pa je vračanje k njim. Jung pojasnjuje, da pravzaprav ne gre za vero ali znanje, ampak za ujemanje našega mišljenja s praslukami našega nezavednega, ki so "nepredstavljive matere vseh misli, ki jih naša zavest lahko doseže."

Ena izmed starodavnih slik, ki obstaja v vsakdanjem življenju, a hkrati lahko služi kot simbol, je sonce. Jung človeka primerja s soncem. Zjutraj se rodi iz noči (*iz morja nezavednega*) in postopoma se dviga (*širi vpliv, napreduje*), tako da ob poldnevu doseže točko kulminacije, po kateri začne upadati. Takrat sonce izgleda, kot da zbira svoje žarke, ki jih je prej sevajoče oddajalo, svetloba in toplota pa se zmanjšata dokler ne ugasne. A naslednji dan ponovno vzide ter prehaja skozi svoj cikel ...

Čeprav ljudje nismo sonce, v nas vendarle obstaja nekaj sončnega. To je naša zavest, ki kot sonce razprši temo, razkriva globlji pomen našega življenja in nas vodi k samouresničitvi. 🌞

GOVORICA SIMBOLOV

SABINE LEITNER

Jezik simbolov ni le zanimiva tema. Je tema, ki je nekako povezana tudi z vzroki našega trenutnega stanja. Večina naših današnjih težav je posledica človeških dejanj. Vsako dejanje odraža naše razmišljanje, naš pogled na svet, zgodbo, ki si jo pripovedujemo – zgodbo o tem, zakaj počnemo to, kar počnemo.

Sodobna zgodba nam govori, da smo ločeni od narave, da narava obstaja zgolj kot vir, ki ga moramo izkoriščati, da je gospodarstvo najpomembnejše, da nas bodo stvari osrečile, da sveto ne obstaja in da miti in simboli pripadajo primitivnim stopnjam civilizacije.

Poleg tega smo razvili zelo binaren način razmišljanja, kjer so koncepti, situacije ali problemi preveč poenostavljeni v perspektivo ali/ali. Stvari so črne ali bele, dobre ali slabe, naša tehnologija pa ta način razmišljanja nenehno krepi.

Vse to je povzročilo vzpon miselnosti, v kateri ljudje postajajo vse bolj polarizirani in družbe vse bolj razdrobljene; kjer je stopnja depresije iz leta v leto višja; kjer so zrak, tla, reke in morja onesnaženi; kjer vsak dan v povprečju izumre približno 150-200 rastlinskih in živalskih vrst ...

GOSPODARSKE, DRUŽBENE IN ČLOVEŠKE KRIZE, S KATERIMI SE SOOČAMO DANES, SO VSAJ DELOMA POSLEDICA NAŠEGA ODKLOPA OD RAZSEŽNOSTI, KI JE BILA VEDNO RAZUMLJENA IN IZRAŽENA S SIMBOLI.

V tem članku ni veliko prostora, da bi podrobneje pojasnili povezavo med našimi trenutnimi težavami in izgubo simbolnega načina razmišljanja. Toda gospodarske, družbene in človeške krize, s katerimi se soočamo danes, so vsaj deloma posledica našega odklopa od razsežnosti, ki je bila vedno razumljena in izražena s simboli.

Simboli nam omogočajo, da razumemo kompleksnost sveta in pridemo do zaključka oboje/in. Oglejmo si na primer naravni simbol ognja. Ogenj je hkrati dober in slab. Lahko opeče in uniči, lahko pa nas tudi ogreje, osvetli in nam pomaga kuhati. Mircea Eliade je dejal, da so simboli večvalentni – imajo veliko različnih pomenov. Simboli nam omogočajo, da premagamo protislovja dvojnosti in razumemo, da so nasprotja navsezadnje različni vidiki iste stvari.

Simboli nam lahko pomagajo tudi pri globljem razumevanju sveta okoli nas. Ko začnemo razmišljati o ognju kot simbolu, lahko izluščimo nekaj univerzalnih zakonitosti in vidimo, da je vse relativno, kajti če se vprašamo, ali je ogenj vroč, bo odgovor: "odvisno". Za nas je vroč, a v primerjavi s toploto na površini sonca je hladen.



C. G. Jung je skoval besedi *arhetip* in *kolektivno nezavedno*. Menil je, da tako kot obstaja univerzalni fizični arhetip za vsa človeška bitja (npr. da imamo dve nogi, dve roki, eno srce, dve ledvici, hrbtenico itd.), obstaja tudi univerzalni psihični arhetip za vsa človeška bitja, ki ga je poimenoval kolektivno nezavedno. To bi pojasnilo, zakaj je v naših mitih, zgodbah in simbolih toliko univerzalnih elementov in zakaj nam simbolna dediščina starodavnih civilizacij lahko govori še danes.

PLATON JE RAZLIKOVAL MED MITOSOM IN LOGOSOM. LOGOS KOT RACIONALNA, PRAGMATIČNA IN ZNANSTVENA MISEL TER MITOS KOT NAČIN SPOZNAVANJA, KI SE UKVARJA S POMENOM, KONTEKSTOM, BREZČASNIM IN UNIVERZALNIM.

V zadnjih 150 letih so antropologi, sociologi in filozofi začeli obnavljati vrednost in pomen simbolnega razmišljanja ter spoznali, da je človek v svojem bistvu bitje, ki ustvarja simbole, *Homo symbolicus*, kar dopolnjuje tradicionalno vrsto *Homo sapiens*.

Simboli spremljajo človeška bitja že od njihovega oddaljenega izvora in zagotavljajo sredstvo za razumevanje ter sporočanje globokih resničnosti. Tudi v sodobnem času simboli in miti niso popolnoma izginili; nenehna priljubljenost filmov, kot je *Gospodar prstanov*, in široka uporaba simbolov pri tetovažah sta le dva primera, da je simbolna dimenzija vedno nekje v ozadju.



SIMBOL SONCA V RAZLIČNIH KULTURAH

Simboli nas opominjajo, da obstajajo različni načini spoznavanja. Platon je razlikoval med *mitosom* in *logosom*. Logos kot racionalna, pragmatična in znanstvena misel ter mitos kot način spoznavanja, ki se ukvarja s pomenom, kontekstom, brezčasnim in univerzalnim.

Mogoče je čas, da ponovno združimo racionalno in simbolno misel, da razumemo, da sta oba jezika potrebna, da damo vrednost ne le faktografskemu znanju, ampak tudi pomenu.

Simboli so temeljne enote integrativnega mišljenja, in če razumemo simbole, bomo globlje razumeli življenje in sebe. Obnova simbolnega načina razmišljanja bi lahko posejala semena bolj celovitega pogleda na svet in celo bolj integriranega sveta. 🌿



PEŠČENI PLANET: SIMBOL POGLOBITVE VASE

DIRIDIER LAFARGUE

Zgodba Peščeni planet ponuja podobo nezavednega, na katerega delujejo številni nasprotujoči si vplivi. Junak zgodbe, Paul Atreides, nam pokaže poskus razrešitve teh konfliktov.

Frank Herbert je leta 1965 požel priznanje z delom Dune (v prevodu: Peščeni planet). Roman pripoveduje zgodbo, ki se dogaja v zelo oddaljeni prihodnosti in govori o boju med dvema močnima družinama – Atreidi in Harkonneni, za posest nad planetom, uradno imenovanim Arrakis, ki pa so ga njegovi prebivalci zaradi puščavske narave poimenovali Dune (dobesedno: Sipina). Na planetu so nahajališča izjemno zaželenih in iskanih začimb.

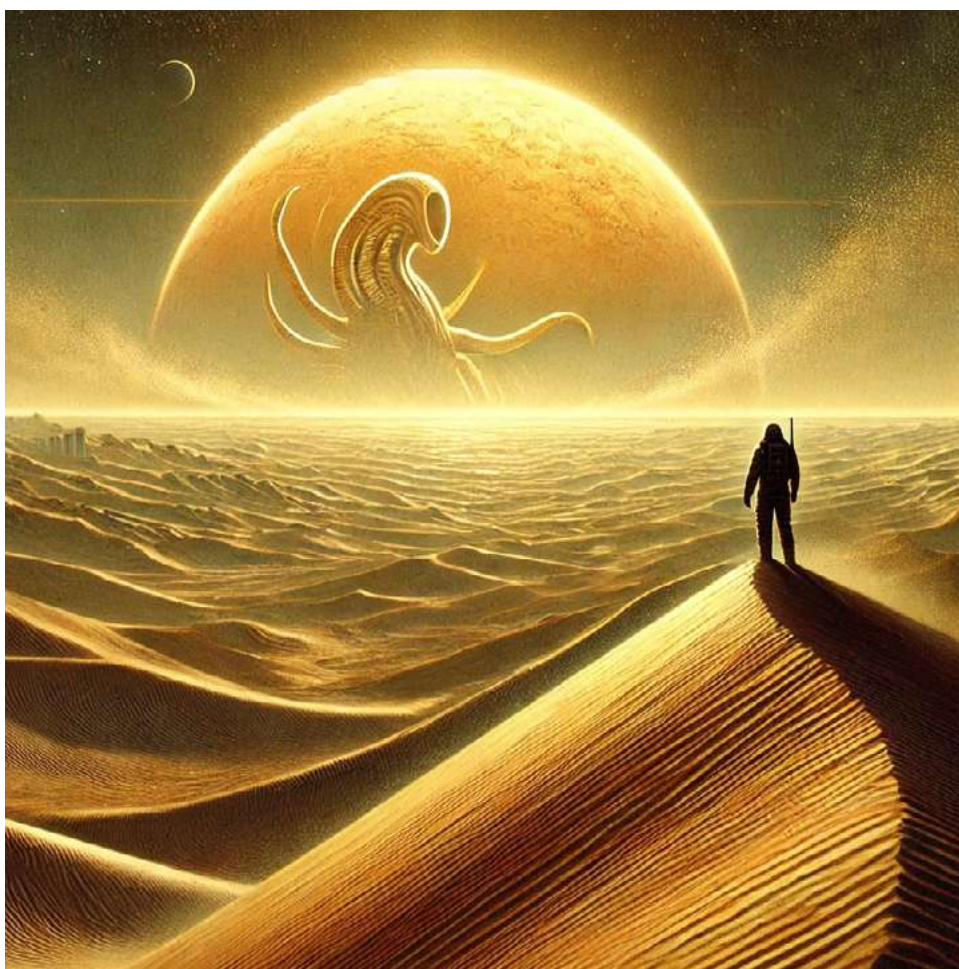
Spopad med družinama poteka znotraj galaktičnega imperija, ki mu vlada cesar, čigar moči so velike družine teoretično podrejene.

Pisatelj v svojem delu razdeli ekološke krize, ki jih doživlja Zemlja. Toda poleg tega obstaja tudi psihološka dimenzija, v kateri vsak lik ustreza določenemu značajskemu tipu. Te paralele odražajo zanimanje, ki ga je Frank Herbert v mladosti čutil za Carla Gustava Junga (1875-1961), slavnega po svoji teoriji kolektivnega nezavednega.

**PUŠČAVA DAJE PLANETU
PODOBO NEKAKŠNE
ČISTOSTI, PODOBO VSEH
ZAČETKOV IN VSEH
MOŽNOSTI.**

PLANET ARRAKIS, PROJEKCIJA GLOBIN ČLOVEŠKE NARAVE

Človek je sinteza sil vesolja in vsak planet je v resonanci z globino njegove duše. Arrakis je v tem kontekstu povezan z nezavednim in predstavlja svet arhetipov. Njegova prva značilnost je sušnost, povezana s puščavo, ki daje planetu podobo nekakšne čistosti, podobo vseh začetkov in vseh možnosti. Vsi poznamo pomen puščave v monoteističnih religijah.



Duhovno življenje črpa svojo moč iz dinamične snovi, začimbe, ki podaljšuje življenje, omogoča hitrejša vesoljska potovanja in vpogled v prihodnost. Predstavlja sveto dimenzijo, ki je prisotna v duši posameznika, utelešenje in razodetje samega Boga. Zaradi svojega mističnega značaja jo lahko primerjamo s svetim gralom. Toda Herbertovega dela ni mogoče primerjati s klasičnim z iniciacijskim potovanjem, saj se začimba pojavlja skozi celoten roman. Zgodba subtilno nakazuje alkimistične procese.

Alkimisti so verjeli, da je Bog prisoten v naravi in so si prizadevali obnoviti stik z *materia prima*, prvotno snovjo, ki je obstajala pred kaosom. "*[Materia prima] predstavlja neznano snov, ki nosi projekcijo avtonomne psihične vsebine. Takšne snovi se seveda ni dalo natančno določiti, saj projekcija izvira iz posameznika in je zato v vsakem primeru drugačna,*" je dejal Jung. Tako je tudi začimba neke vrste materija prima, filozofski kamen, predmet iskanja. Vendar je njen obstoj na Arrakisu povzročil tragične ekološke posledice, saj je izkoriščanje začimbe pripeljalo do popolne dezertifikacije planeta.

Če začimba simbolizira duhovno življenje, potem je voda podoba zemeljskega in naravnega obstoja – obe sta komplementarni. Kljub temu obstaja možnost obnove tega izgubljenega raja – projekcije moralne moči, ki jo oseba uresniči tako, da vzpostavi najčistejši odnos z bogastvom svojega kolektivnega nezavednega, simboliziranega z začimbo.

FREMENI – "SVOBODNI LJUDJE" IN GOSPODARJI PUŠČAVE

Na tej pusti deželi živijo Fremeni, "svobodni ljudje", duhovi narave, podobno kot so to vilinci, gnomi in škrati iz ljudskega izročila. Njihov duhovni značaj se odraža v njihovih očeh, ki so enakomerno modre kot nebo. So resnično svobodni, saj so uspeli prilagoditi planet svojim potrebam, preživeti zgolj s pomočjo lastnih sposobnosti.



FREMENI, "SVOBODNI LJUDJE" POSEBLJAJO DUHOVE NARAVE. NJIHOV DUHOVNI ZNAČAJ SIJE V NJIHOVIH OČEH, KI SO ENAKO MODRE KOT NEBO.

Paul opazi: "*Kdo bi se lahko gibal po pesku s takšno gotovostjo?*" Fremeni so sami našli načine za preživetje v surovih razmerah, med drugim s pomočjo destilacijskih oblek, ki omogočajo recikliranje telesnih tekočin.

Oboroženi s to prilagodljivostjo so postali gospodarji svojega sveta in razvili sposobnost soočanja z orjaškimi peščenimi črvi, simboli naravnih moči in podzavestnih sil, ki lahko prevladajo nad posameznikom, če ne ukrepa. "*Verjetno lahko zapletena in neresnična žival predstavlja psihični element nezavednega, ki je prav tako tuj konkretni realnosti,*" je rekel Jung. Od teh bitij je odvisna začimba, saj zagotavljajo njeno razmnoževanje. "Če obstaja povezava med začimbo in črvi, potem bi ubijanje črva lahko pomenilo uničenje začimbe," ugotavlja Paul.

BARBARSTVO IN CIVILIZACIJA V SVETU PEŠČENEGA PLANETA

Drugi prebivalci vesolja niso dosegli stopnje prilagojenosti Fremenov. Cesar Šadam IV. vlada z brezmejno ambicijo, njegova desna roka, baron Harkonnen, pa predstavlja surovo brutalnost. Ta nikoli ne izkaže potrebne ponižnosti, da bi razumel pravo naravo začimbe. Paul mu očita: *"Ko so vas postavili na prestol, je bilo to pod pogojem, da se bo začimba še naprej pridelovala. Prelomili ste svojo obljubo, Vaše Veličanstvo."*

Sardaukarji, brezdušni humanoidni vojaki, predstavljajo znanost brez vsakega etičnega okvirja. Ljudje s Peščenega planeta jih bodo sčasoma premagali. Cesarju pomaga tudi CHOAM, komercialni ceh, ki na proizvodnjo začimbe gleda samo z vidika dobička. Podvrženi bodo moči začimbe in tako kot Odisejevi spremljevalci, ki jih je čarovnica Kirka spremenila v prašiče, bodo tudi njihova telesa postopoma prevzela obliko rib.

Dvojnost civilizacije in barbarizma, ki je ta bitja niso mogla preseči, je v Herbertovem romanu ponazorjena z ostrim rivalstvom med Atreidi in Harkonneni.

Kaj pa je pravzaprav civilizacija? In kaj barbarstvo? Tako kot Prometej, ki bogovom ukrade ogenj, in ga prinaša ljudem, predstavlja civilizacija postopen napredek človeškega zavedanja nad prvinsko naravo. Toda le, če zna obvladovati temne sile nezavednega.

Dvojnost, ki je lastna resničnemu dobremu, se odraža v vojvodi Letu, vodji družine Atreidov. Želi delati pravično in si pridobiti naklonjenost Fremenov, vendar ostaja ujetnik sistema, ki mu ne dopušča popolne svobode delovanja. Na koncu se sooči s svojo usodo zaradi izdaje zdravnika Yueha. Paul Léautaud je zapisal: *"Izdaja je lahko dejanje višje inteligence, povsem osvobodene državljanskih ideologij."* S

tem ko je izdal Letove interese v korist Harkonnenov, je Yueh izpostavil relativnosti dobrega in zla, ki presega moralne absolutizme svojega nekdanjega gospodarja.

Na tem mestu bitko dobijo Harkonneni. Njihova barbarskost se kaže v njihovi surovi uporabi nasilja, kjer razum služi zgolj kot hladno orodje brez etične usmeritve. Baronova miselnost je zgovorna: *"Nenadoma se je zagledal kot kirurg z nožem, ki nenehno zarezuje, odstranjuje maske norcem in razkriva pekel,"* je dejal. Nezavedno se maščuje tako, da daje zavesti občutiti svojo moč.

PAUL ATREIDES, VEČPLASTEN JUNAK

Po Jungovi interpretaciji je junak mitološki simbol mladosti in oblikovanja osebnosti. "Bistvena funkcija herojskega mita je razvoj samozavedanja posameznika," je zatrdil. Podobno razmišlja princesa Irulan, hči cesarja Šadama IV.: *"Veličina je zgolj začasna izkušnja."* Junak je podoba tistega, ki v soočenju s svojim notranjim zmajem sam iz sebe črpa načela, simbolizirana z viri Peščenega planeta, ki lahko vodijo njegova dejanja.

"BISTVENA FUNKCIJA HEROJSKEGA MITA JE RAZVOJ SAMOZAVEDANJA POSAMEZNIKA." C. G. JUNG



En od ključnih likov, ki bo pomagal Paulu, je Liet Kyne, "stari modrec". Vsak ep ponuja lik tega tipa: modrega moža, ki s svojimi izkušnjami vpliva na druge (kakor npr. Nestor v Ilijadi). Planetolog Liet Kynes sanja o obnovi nekoč rodovitnega Arrakisa. "Tu bi lahko razvili harmonije, ki bi se ohranile same," trdi. Da bi to dosegli, morajo podzemne vode, zakopane globoko pod puščavskim peskom, postopoma priti na površje.

Liet Kynes simbolizira modrost, ki omogoča preseganje samega sebe. Paul bo našel moč globoko v sebi, še posebej ko vzpostavi stik s svojo *animo* – svojo žensko dušo, ki jo v romanu uteleša Bene Gesserit, ženski red z verskimi in mističnimi značilnostmi. Avtor je verjel, da bistvo ženske narave v njegovem času ni bilo dovolj cenjeno. "Moški naj živi kot moški, ženska kot ženska," je trdil Jung.

Paulova mati, Jessica Atréides, je del Bene Gesserita, a si prizadeva distancirati se od njihovih ciljev. "Duh še naprej deluje, ne glede na to, kaj naredimo, da bi to preprečili," lucidno priznava. Jessica s svojimi sposobnostmi pomaga svojemu sinu pri prilagajanju in uveljavljanju svoje moči nad prebivalci Peščenega planeta. Ključna vez med Paulovo močjo in njegovo človeško stranjo pa postane lepa Fremenka Chani.

Od tega trenutka dalje postane Paulovo življenje niz preizkušenj in preobrazb: beg v puščavo z materjo, izčrpanost po zaužitju *vode življenja*, zmaga nad enim največjih črvov puščave in njegov končni dvoboj z baronovim nečakom Feydom Rautho, glavnim antagonistom. Kljub vsemu ostaja njegova narava dvojna. Ko se razkrije, da je njegova mati hči barona Vladimirja Harkonnena, ugotovimo, da v sebi nosi naravo obeh sprtih družin, in da bo od njega odvisno, ali bo uskladił nasprotujoče si sile. "Sem nekaj nepričakovanega," priznava.

To ga pripelje do ključnih odločitev, ki postanejo še ostrejše, ko mu začimba podeli sposobnost videnja prihodnosti. Ne more preprosto slediti vnaprej določeni poti dobrega, ampak mora sam najti svojo resnico, kar spominja na Tao, mistični koncept kitajske filozofije. Z grozo spozna posledice lastnega vzpona: Fremeni bodo začeli vojno, ki se bo razširila po celotnem vesolju. Razumel je nesmiselnost svojih prizadevanj,

da bi vplival na dogajanje, čeprav le delno. Verjel je, da se lahko zoperstavi džihadu, a do džihada bo prišlo. Njegova usoda se bo izpolnila, čeprav se temu upira. "[Džingiskan] je pobil ... štiri milijone ljudi, morda [...] obstaja še en cesar, ki bi ga rad omenil. Nekdo z imenom Hitler. Mislim, da je imel več kot šest milijonov mrtvih," je zagrenjeno zaupal prijatelju Stilgarju.


PAULOVO ŽRTVOVANJE

Ena ključnih osebnosti, ki vpliva na njegov razvoj, je Duncan Idaho. Sprva ubit v zgodbi, se kasneje v *Mesiji s peščenega planeta* vrne kot *ghola* – klon, ki naj bi bil brez svobodne volje. Vendar se njegova prejšnja osebnost postopoma prebudi, kar mu omogoči, da znova postane zvest Paulov zaveznik in priča njegovemu vzponu ter končnemu preobratu.

PAULOVA SMRT SIMBOLIZIRA DOKONČNO INDIVIDUACIJO, KONCEPT, KI GA JE OPISAL CARL GUSTAV JUNG – TOREJ POPOLNO ZLITJE Z LASTNIM BISTVOM.

Paul, izdan s strani svojih bližnjih, se žrtvuje in odide v puščavo. Duncan Idaho takrat izreče pomenljive besede: "Postal bo eno s puščavo... Preko puščave bo dosegel izpolnitev." Tako kot Heraklej, ki se na koncu življenja povzpne na grmado na gori Oeta in doseže božansko transcenco, tudi Paulova smrt simbolizira dokončno individuacijo, koncept, ki ga je opisal Carl Gustav Jung – torej popolno zlitje z lastnim bistvom in udejanjenje svoje resnične narave. To notranjo moč, ki vodi k samouresničitvi, lahko dosežejo le redki izbranci.

PEŠČENI PLANET KOT MIT O PREOBRAZBI

Pustolovščina (fr: aventure) in prihodnost (fr: avenir) imata kot besedi isti etimološki koren. Kaotična narava pustolovskih romanov pogosto povzroči psihološki šok, ki v posamezniku vzbudi željo po preoblikovanju prihodnosti. Tako tudi *Peščeni planet* ni zgolj zgodba o moči in vojni, temveč globoka refleksija o prepletenosti univerzuma, človeških vrednot in večnih arhetipov, ki bivajo v kolektivnem nezavednem vsakogar izmed nas. 

SIMBOLIZEM

Š A H A

M.A. CARRILLO DE ALBORNOZ
IN M.A. FERNÁNDEZ

Čeprav je izvor šahovske igre še vedno neznan in skrivnosten, vemo, da izvira z vzhoda, nad njo pa se je navdušil zahod. Vemo tudi, da je bila igra v svojih začetkih del vojne strategije in so jo zato uporabljali kšatrije (vojaška kasta).

Črni in beli deli so simbolizirali temo in svetlobo, vojno med Titani in bogovi ali Asurami in Devami. Šahovnica predstavlja vidni svet pod vladavino črno-belega ali dvojnosti jin-jang. Obsega 64 kvadratov, kar je število uresničitve kozmične enotnosti. V *I Ching*, kitajski knjigi sprememb, ki jo je komentiral Konfucij, je 64 heksagramov. 8 trigramov s svojimi 8 kombinacijami predstavlja 64 sprememb ali prehodnih stanj. Ti so v procesu nenehnega preoblikovanja s spremembo ene od treh linij trigramov. To predstavlja življenje – stalno in spreminjajoče se. "Nič ni statično," pravi Hermes Trismegistos v Smaragdih tablicah, ko s svojimi 7

načeli sintetizira celotno modrost starega Egipta. Šahovnica tako simbolizira prostor, kjer delujejo kozmične sile, kot človekov notranji prostor, kjer se človek bori sam s seboj. Z drugimi besedami – je Kurukšetra indijske Mahabharate.

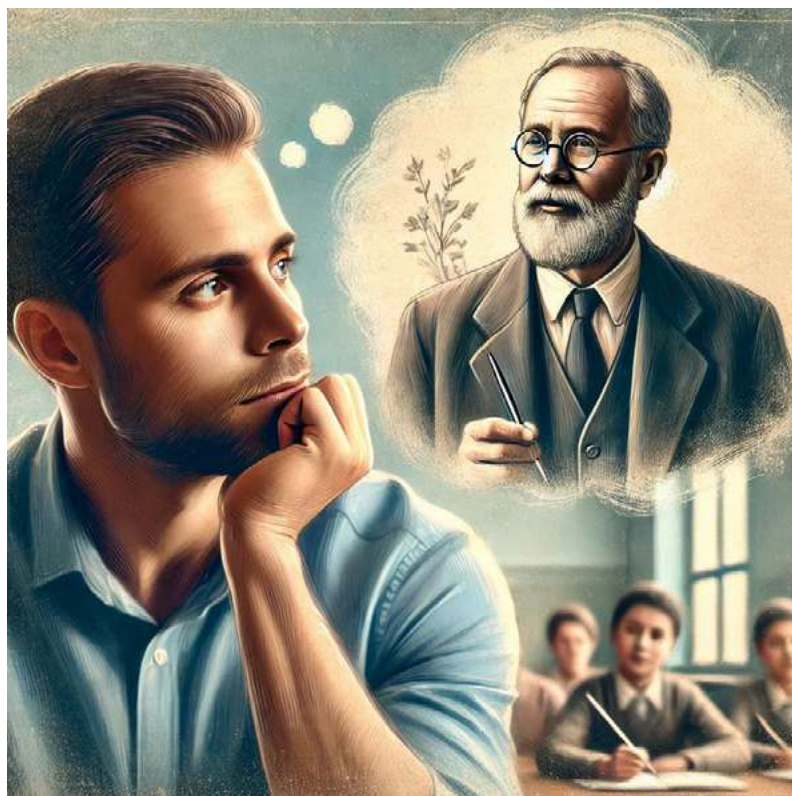
Igra šaha temelji na inteligenci in koncentraciji. To je razlog, zakaj se je lažje naučiti logike in prakse igre neposredno na šahovnici kot s pomočjo priročnika. Po besedah profesorja Klause, dekana Humboldtove univerze, se igre: "... človek bolje nauči neposredno z igranjem kot pa s poslušanjem abstraktnih lekcij." To pojasnjuje vpliv kraljice iger: poučuje se skozi prakso, saj hkrati združuje nadzor samega sebe, nadzor uma in analitično disciplino s postopnim razvijanjem logike. V miselnem dvoboju, kot je šahovska igra, se odvija nekakšen dialog – deloma znanstveni in deloma magični, analitičen in hkrati intuitiven, zgovoren in tih. ♁



ZAČIMBE VSAKDANA



NAJPOČASNEJŠA HITROST NA SVETU JE HITROST ZVOKA. TO, KAR NAM JE UČITELJ POVEDAL PRED 20 LETI, PRIHAJA DO NAS ŠELE ZDAJ.



PEPE JE PRIŠEL V VOJSKO IN POVELJNIK JE VOJAKE POSTAVIL V VRSTO:

- "POZOOOOOOOR!"

TODA NEKDO SE JE PREMAKNIL.

POVELJNIK: "KDO SE PREMIKA TAM SPODAJ?"

PEPE: "ZEMLJA."

POVELJNIK: "KDO JE TO REKEL, DA DOBI, KAR MU PRIPADA?"

PEPE: "GALILEO GALILEI."



"POPOLDNEVA ŽIVLJENJA NE MOREMO ŽIVETI PO
PROGRAMU ŽIVLJENJSKEGA JUTRA;
KAJTI TISTO, KAR JE BILO ZJUTRAJ VELIČASTNO, BO
ZVEČER MAJHNO, IN KAR JE BILO ZJUTRAJ RESNICA,
BO ZVEČER POSTALO LAŽ."

C. G. JUNG